

### 携帯メール会員募集!!

タイムリーな生育状況や緊急情報をメールで配信します。

現在会員数：920名(5月21日現在)

特A復活のため、未登録の方は登録をお願いします!!

登録は下記メールアドレスへ空メールを送信するかQRコードを利用してください。

[beikoku@haisin.jp](mailto:beikoku@haisin.jp)

— 30年産米 —  
食味ランキング  
特A復活に向けて!



## ○中干し

— 早めの中干し・溝切りで品質確保! —



中干し・溝切りは品質食味向上のための最重要作業です。  
遅くとも、田植え後 30 日で落水し中干しを開始してください。

**5月20日(日)に田植えをした場合は  
6月19日(火)に落水・中干し開始!!**

※目標穂数の80%を確保してから中干しを開始するのが基本ですが、早期に中干しを開始しても収量に大きな影響はありません。

※中干しが遅れると過剰生育になり、心白粒や早期倒伏につながります。

### ●中干し開始適期の目安

品種	中干し適期1株当たり茎数 (目標の80%)			中干し適期 坪当たり茎数
	43株植え	50株植え	60株植え	
コシヒカリBL	22本	19本	16本	950本
こがねもち	23本	20本	16本	980本
五百万石	20本	17本	14本	860本

### ●中干し、溝切りの効果

- ・ムダな茎の発生を抑え良質茎を確保!
- ・ムダな伸びを抑え倒伏を軽減!
- ・土壌に酸素を供給し根を元気に健全化!
- ・地盤を固めて稲刈りをスムーズに!
- ・溝切りにより、急なかん水、排水が可能!  
(フェーン現象や長雨対策に)

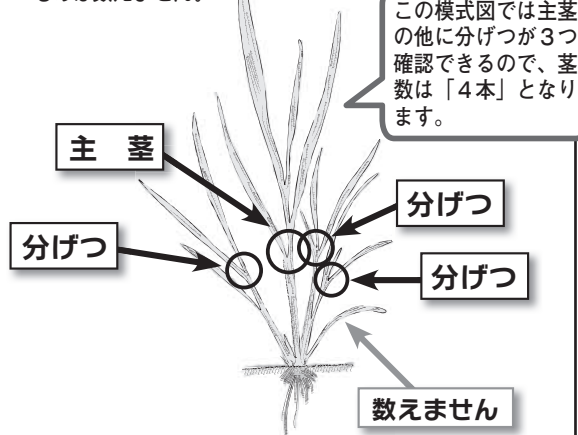
### 茎数の確認方法

【茎数の数え方】

- ・2葉以上、葉がある茎を茎数に数えます。
- ・葉が1枚だけしかないものは数えません。

田面からここまでの長さ(高さ)が「草丈」です

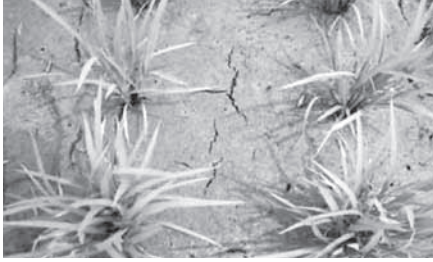
この模式図では主茎の他に分げつが3つ確認できるので、茎数は「4本」となります。



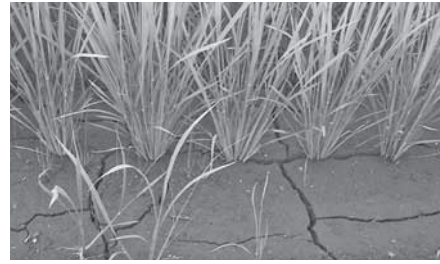
## 中干しは田面に小ヒビ、軽く足跡が残る硬さまで！

- ・田面に大ヒビが入るキツイ中干しは、根が切断される等、悪影響を与えることがあります。
- ・中干しの不徹底（弱い）は生育過剰を招き、品質の低下や倒伏につながります。

目安の  
小ヒビ  
程度の  
中干し



大ヒビが  
入る  
キツイ  
中干し



- ・中干しの終了時期の目安は出穂1ヶ月前（7月10日頃）です。  
遅れると品質低下につながります。

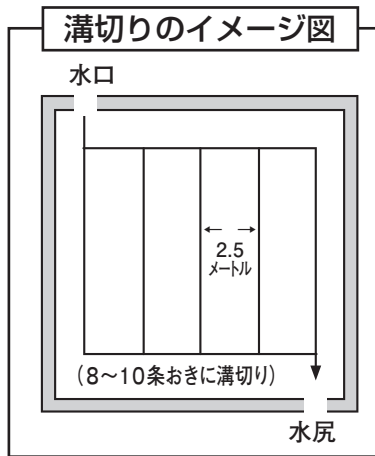
## 中干しを行い、穂肥をまける稲姿に調整しましょう！

### ○溝切り

迅速な排水・灌水を行うために溝切りを！

- ・10a 当り 6～8本の溝を切りましょう。  
※排水の悪い圃場は、溝を多めに入れてください。
- ・すべての溝を水口・水尻につなげましょう。

溝と溝がぶつかる場所は、壁ができて水が流れません。すべての溝がつながるよう、手で壁をならしましょう。



用水は有効に  
活用してください。

フェーンや異常気象時に素早く対応できるよう、  
中干しと併せて溝切りを行いましょう！

中干し指導会  
のご案内

開催日

6月7日(木)、8日(金)

時間

朝6時～、夕方6時30分～

○会場などの詳細は別紙案内をご確認ください。

## ○ワキ対策

ワキの著しい発生は、根の活力低下につながります。発生が見られる場合は、水の更新や夜間落水などを行い、ガス抜きと酸素供給に努めましょう。

ワキの発生程度	水稲への影響	対策
水田に足を踏み込むと盛んに気泡を発生する。	・根の活力低下 ・根張り不良	・水の更新 ・夜間落水
晴天時、自然に気泡を発生して、足を踏み込むと著しく気泡が発生する。	・根の伸長阻害 ・地上部の黄化	・間断灌水

## ○藻類・表層はく離

藻類や表層はく離の多発生は、水温上昇の妨げや除草剤の効果低下につながります。

### 発生が見られたら

1. 浅水管理や夜間落水を行いましょ。
2. 水管理で防げない場合は薬剤散布を検討してください。

### 【主な薬剤】

薬剤名	対象	使用量 (10a 当り)	使用時期	店頭価格 (5/23 現在)
モゲトン粒剤	アオミドロ	2～3kg	発生始～発生盛期 但し、収穫 45 日前まで	¥2,408
	表層はく離	1～2kg	発生時 但し、収穫 45 日前まで	
モゲトンジャンボ	アオミドロ 表層はく離	20 個(1kg)	発生時 但し、収穫 45 日前まで	※¥1,414

※モゲトンジャンボの店舗価格は、500g の価格となっています。

## ○いもち病防除

いもち病の箱処理防除を行っていない方は必ず本田防除をお願いします。

### ～防除が必要な圃場～

- ・コシヒカリ BL 栽培で箱処理防除を行っていない場合
- ・直播栽培
- ・こしいぶき、五百万石、こがねもち等、コシヒカリ BL 以外の品種

### 【いもち病の本田防除薬剤】

#### ・オリゼメート粒剤

散布量：3～4kg / 10a 当り

散布時期：6月10日～15日

水管理：3～5cmの浅水管理（1週間ほど浅水管理を行いましょ）

田植日に関係なく、この時期に散布してください。

※補植苗はいもち病の発生源となります。不要になった場合は速やかに除去しましょ。  
(苗をひっくり返すなど)

## ○中間追肥

リン酸・苦土で登熟・食味の向上を！ケイ酸で倒伏軽減・耐病性の向上を！

【主な中間追肥肥料】

肥料名	成分量 (%)	基準施用量 (10a当り)	使用時期	特徴	店頭価格 (5/23現在)
魚沼ロマン グルメエース	リン酸：6 苦土：10 マンガン：0.1 ホウ素：0.1 ケイ酸：約16 銅・鉄・亜鉛：微量	20～40kg	6月下旬 7月上旬	リン酸・苦土・ケイ酸に加え、 微量要素を多く含むバランス の良いマルチ肥料。	¥2,041
マグコープ	リン酸：17 苦土：3.5	20～40kg	6月下旬 7月上旬	養分や水分の吸収力を高める リン酸を多く含む。	¥1,587
けい酸加里 プレミアム34	カリ：20 苦土：4 ホウ素：0.1 ケイ酸：34 鉄2～5 アルカリ7～12	20～40kg	6月下旬 7月上旬	良いお米には欠かせないケイ 酸分を豊富に含む。また含ま れるカリは緩効性のため効率 よく吸収される。	¥2,354

※店頭価格は全て税込です。

**元肥一発を施用された方も中間追肥を行いましょう！**

## ○除草剤（中期・後期剤）

初期に取りこぼした雑草や後から生えてきた雑草を中期・後期剤で防除しましょう！

品名	成分数	使用量 (10a当り)	使用時期	使用方法	特徴	店頭価格 (5/23現在)
ゲパード1キロ粒剤	4	1kg	移植後14日～ノビエ4葉期 但し、収穫60日前まで	湛水散布	クログワイ ホタルイ オモダカ に効果大	¥3,823
ハイカット1キロ 粒剤	4	1kg	移植後15日～ノビエ3.5葉期 但し、収穫60日前まで	湛水散布	クログワイに 効果大	¥3,661
クリンチャー	1キロ 粒剤	1kg	移植後7日～ノビエ4葉期 但し、収穫30日前まで	湛水散布	ヒエのみ 有効	¥1,544
		1.5kg	移植後25日～ノビエ5葉期 但し、収穫30日前まで			
	ジャンボ	20個	移植後15日～ノビエ3葉期 但し、収穫40日前まで			¥2,602
		30個	移植後25日～ノビエ4葉期 但し、収穫40日前まで			
EW	散布薬量：100ml 希釈水量：25～100ℓ	移植後20日～ノビエ6葉期 但し、収穫30日前まで	湛水散布又は 落水散布	¥2,386		
バサグラン	粒剤	3～4kg	移植後15日～55日 但し、収穫60日前まで	落水散布又は ごく浅く湛水 して散布	ヒエ以外に 効果大	¥2,862
	液剤	散布薬量：500～700ml 希釈水量：70～100ℓ	移植後15～55日 但し、収穫50日前まで			¥2,365
クリンチャーバス ME液剤	2	散布薬量：1000ml 希釈水量：70～100ℓ	移植後15日～ノビエ5葉期 但し、収穫50日前まで	落水散布又は ごく浅く湛水 して散布	クリンチャー+ バサグランの成分	¥2,246 ※10a2本
セカンドショットS ジャンボMX	3	20個 (500g)	移植後20日～ノビエ3.5葉期 但し、収穫45日前まで	湛水散布	中期の投げ込み ジャンボ剤	¥3,186

※使用前にラベルの確認を行ってください。

店頭価格は全て税込です。

ご不明な点等がございましたら JA 普及指導課(TEL777-3786)までお問い合わせください。