

おいしい 米づくり情報

発行日 平成30年8月3日

No.10

南魚沼市
NOSAI新潟県
JA魚沼みなみ

— 30年産米 —
食味ランキング
特A復活に向けて！

○生育状況 (7月19日現在)

調査内容	今年	前年	前年比	指標値	指標値比
草丈 (cm)	79.7	79.8	100%	75.0	106%
莖数 (本/坪)	1345.1	1371.9	98%	1290.0	104%
葉数 (葉)	11.8	11.8	100%	11.4	103%
葉色 (SPAD 値)	33.8	33.9	100%	33.5	101%

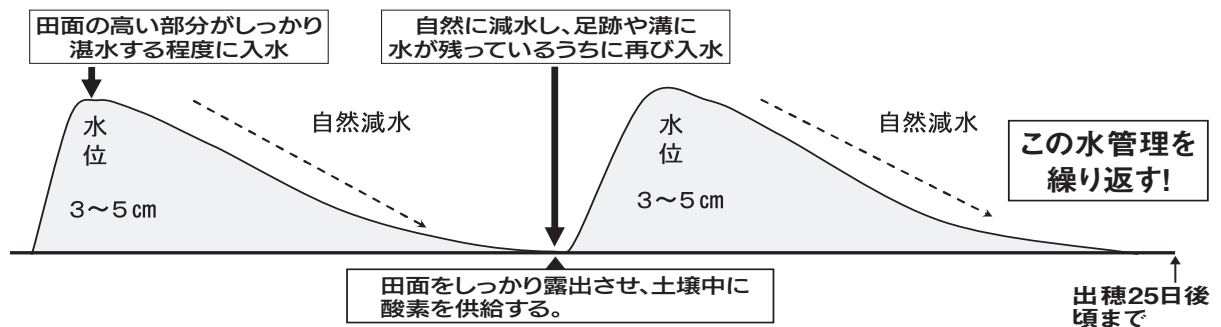
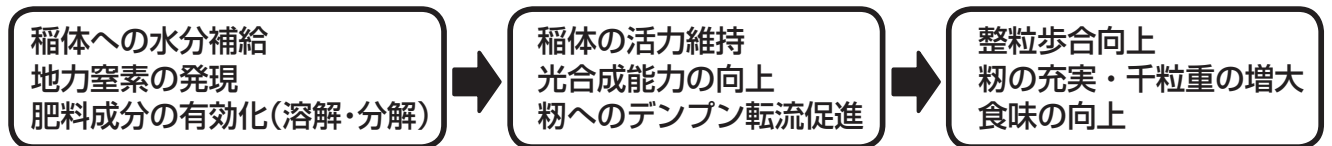
—7月19日現在の生育—
指標値に比べ
○草丈…やや長い
○莖数…やや多い
○葉数…並み
○葉色…並み

- ・葉色が濃く推移していましたが、ここに来て、急激に低下している圃場が見受けられます。SPAD値で32以下にならないよう注意してください。
- ・今後も高温が予想されています。後期栄養が不足し、品質低下につながる恐れがあるため、葉色が32以下になるような圃場では、3回目穂肥（出穂期3日前頃）を検討してください。

飽水管理で稲体の活力維持！！

稲は出穂10日前～出穂10日後頃までが、水をもっとも必要とする時期となります。今年水が不足している圃場もあるかと思いますが、できる限り飽水管理をしてください。

【飽水管理の効果】



- ・根の活力を維持し、後期栄養を確保するために出穂25日後まで飽水管理を行いましょう。
- ・早期落水は下葉の枯れ上がりや倒伏の発生を助長します。品質にも悪影響が出るため、落水は出穂25日後を目安に行いましょう。
- ・フェーン時や異常高温時には速やかに灌水を行ってください。

※地域用水の状況や圃場の条件に合わせた管理をお願いします。

水は限りある資源です。用水の使用は大切にお願いします。

六日町地域

六日町地区

《西泉田》 ●コシヒカリ

塩沢方向
R17
新和コンクリート様
オリーブ様
R291

《欠ノ上》 ●コシヒカリ

←余川 欠ノ上→
六日町 I.C.

《小栗山》 ●コシヒカリ

←塩沢 余川→
オリーブ 理容室様
小栗山 公民館
高速
コメリ六日町店様

《大月》 ●コシヒカリ

↑東泉田
魚野川
大月ネル
大月ほたるの里○

《宮》 ●コシヒカリ

宮 保育所
集落センター
五十沢 中学校
野中方向

《小川》 ●コシヒカリ

小川 集落
五十沢 発電所○
三国川
■ 野地温泉 旅館こいし様
■ 長勝建設様

城内地区

《新堀新田》 ●コシヒカリ

←山昌運輸様
R291
田崎方向
二日町方向

《山口》 ●コシヒカリ

上乗師堂集落
トミオカホワイト 美術館
上出浦集落
東部集落 開発センター
小名木沢川
木芽橋
宇田沢川
山口集落

大巻地区

《青木新田》 ●コシヒカリ

上越線
青木新田
城巻橋
お食事 城山本店様

《四十日新道》 ◆五百万石

車庫
住宅
ガソリン スタンド
R17
大野川
ニッパン レンタル様
くう海様

【確認方法】

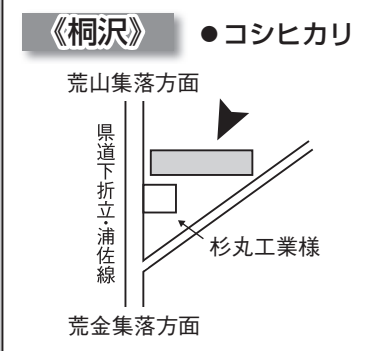
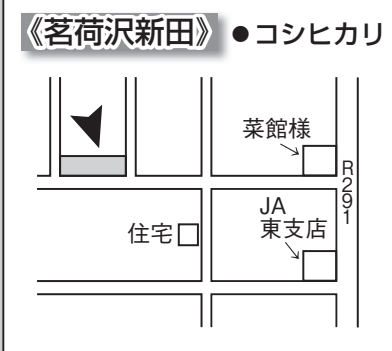
1. 看板に記載されている圃場番号①～④の出穂期を確認します。
2. 機械の「選択」ボタンを押すごとに①～④の出穂期からの積算温度と経過日数が表示されます。

※刈取りの目安は積算温度 950℃～1000℃です

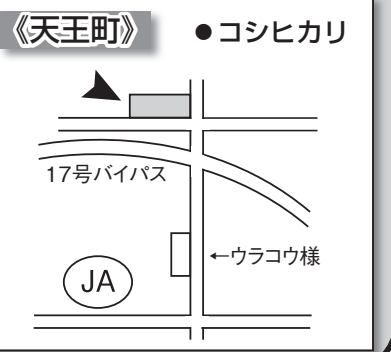
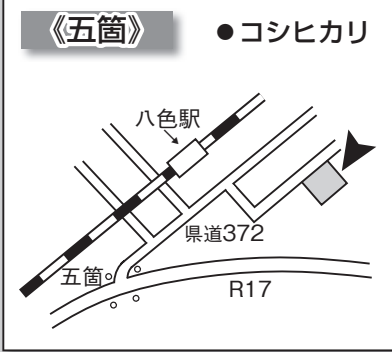
積算温度計を設置しました。適期刈取りに向けてぜひご活用ください。

大和地域

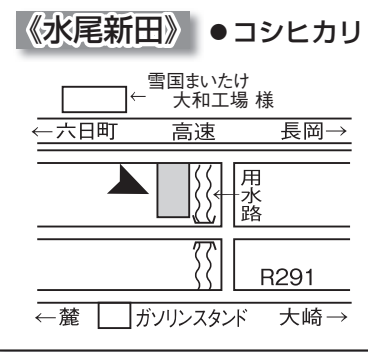
東地区



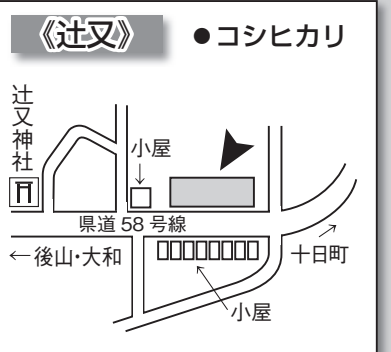
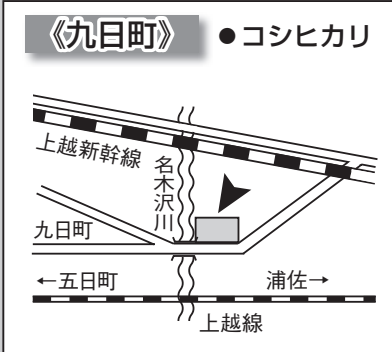
浦佐地区



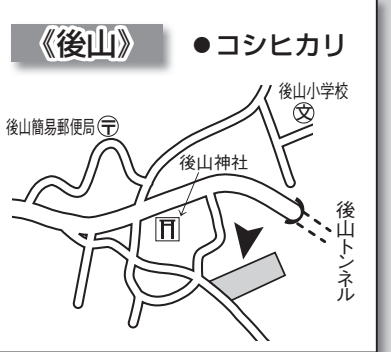
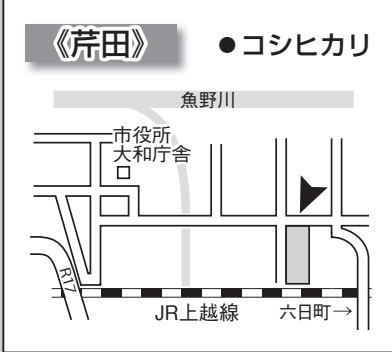
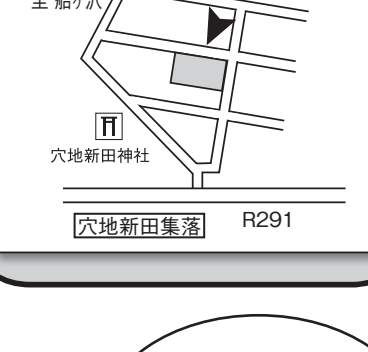
大崎地区



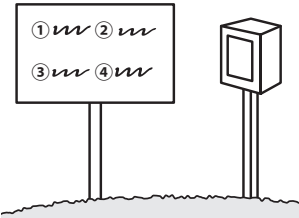
藪神地区



穴地地区



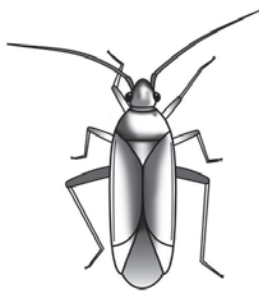
積算温度と、もみの黄化率を確認し適期刈取りに努めましょう!



カメムシ薬剤防除で斑点米の防止を!!

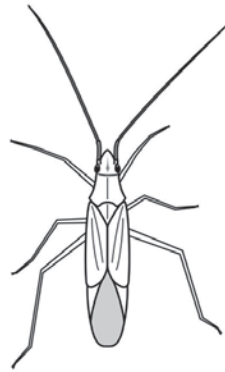
近年は、アカスジカスミカメやアカヒゲホソミドリカスミカメといった「飛んで移動するカメムシ」が増えています。圃場全体に薬剤防除を行い、斑点米被害防止に努めましょう。

また、今年は暑い日が続きカメムシの活動も活発になっているため、いつも以上に注意してください。



【アカスジカスミカメ】

体長：約 5mm (成虫)
特徴：アカヒゲよりやや小さく、全体的に赤っぽい



【アカヒゲホソミドリカスミカメ】

体長：約 6mm (成虫)
特徴：全体的に淡緑色で触覚が赤い。体の幅はアカスジよりもやや細い

薬剤名		散布量 (10a当り)	散布適期
スタークル	粒剤	3kg	出穂期～出穂期7日後 ※収穫7日前まで
	粉剤DL	3kg	出穂期3日～10日後 ※収穫7日前まで
	液剤10	1000倍を60～150L	出穂期3日～10日後 ※収穫7日前まで
キラップ	粒剤	3kg	出穂期～出穂期7日後 ※収穫14日前まで
	粉剤DL	3～4kg	出穂期3日～10日後 ※収穫14日前まで
	フロアブル	1000～2000倍液を60～200L	出穂期3日～10日後 ※収穫14日前まで

※粒剤は湛水状態（水深はラベルに記載）で散布しましょう。

※近年は飛ぶカメムシが多いため、薬剤は畦畔沿いだけでなく圃場全体に散布してください。

※カメムシの産卵、繁殖場所になるため、本田内の雑草（特にノビエやホタルイ）は早急に除去してください。

緑の畦畔づくり運動の推進

畦畔の管理はなるべく除草剤を使用せずに、草刈り機による草刈りを基本としましょう。
また、早朝に草刈り等を行う場合は、周辺住民に配慮いただきますようお願い致します。

携帯メール会員募集!!

無料（通信料は除く）でタイムリーな生育状況や緊急情報をメールで配信しています。

登録の仕方がわからない方は、携帯を持って普及指導課にお越しください。こちらで登録いたします!

登録は下記メールアドレスへ空メールを送信

beikoku@haisin.jp

または、右記QRコードをご利用ください。➡



ご不明な点等がございましたら JA 普及指導課 (TEL777-3786) までお問い合わせください。